

# 株主通信

第52期 上半期事業報告書

平成20年4月1日から平成20年9月30日まで



スーパーマーケット



ホームセンター



ドラッグストア



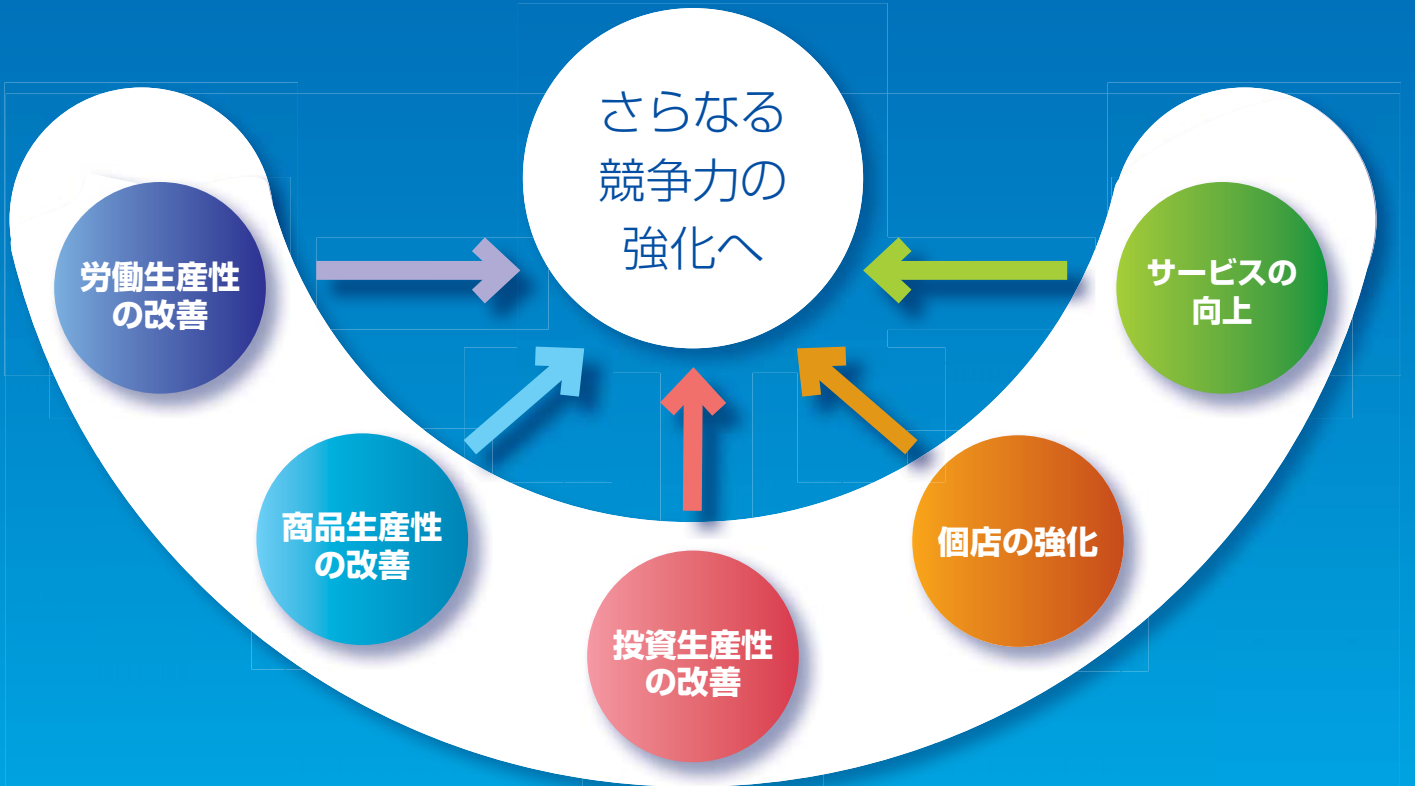
スポーツクラブ



その他

# valer®

バローグループは、  
さらなる競争力の強化によって、  
高い成長性と収益性を両立させ、  
企業価値の向上に取り組んでまいります。



バローグループの取り組み

## 厳しい経営環境下で勝ち抜くため、 ビジネスモデルの革新を進めます。



代表取締役社長

田代正美

株主の皆様には、益々ご清栄のこととお慶び申し上げます。平素は格別のご支援を賜り、厚く御礼申し上げます。

当上半期における小売業界の状況は、原油価格高騰などを背景とした燃料・消費財価格の上昇に加え、サブプライムローン問題に端を発した金融界の混乱が実体経済に影を落とすなど、消費マインドを冷え込ませる要因が相次ぎ、ますます厳しい状況となりました。

原材料価格の上昇と供給量の減少によって、製造業における大量見込み生産の構造は転機を迎えつつあり、これを販売する流通業の側にも構造変化への対応が迫られています。

「小売業から流通業へ。」

パローグループはかねてよりこのように標榜してまいりました。すなわち、売買差益を収益源とする小売業ではなく、生産・物流・販売を一体の仕組みとして捉え、その構築によって利益を生み出す真の流通業を目指すと言うことです。厳しい消費環境だからこそ、パローグループは従来以上に商品の製造段階に関わり、より高い価値をお客様に提供していくためのビジ

ネスモデルを創造したいと考えております。

後述いたします自社開発商品(PB商品)における新ブランド立ち上げ、PB戦略を統括する子会社「㈱Vソリューション」の設立、ベーカリー部門を担う「㈱北欧倶楽部」の設立は、このような試みの一例ですが、これらのほかにも、産地・生産者と店舗・お客様を結び仕組みについて、様々な試みを通じてビジネスモデルの革新へ挑戦し、グループ全体の進化・発展を図ってまいりたいと存じます。

なお、当第2四半期の配当金につきましては、前中間期より1株につき1円増配の10円とさせていただきます。期末配当金につきましても、前期末より1株につき1円増配の10円とし、通期では2円増配の年間20円を予定しております。

小売業から流通業へ、そして「製造小売業」へ。パローグループはビジネスモデルの革新によって、企業価値の創造を目指します。株主の皆様には、引き続き一層のご支援を賜りますよう、よろしくお願い申し上げます。

平成20年12月

## 当上半期(第1・第2四半期)における主な取り組み

当上半期におけるわが国経済は、米国におけるサブプライムローン問題に端を発した金融市場の混乱や原油価格・原材料価格の急激な高騰により企業収益が悪化するなど、景気の減速傾向が一段と顕著になってまいりました。

小売業界におきましては、食品偽装や食品の安全問題による不安、物価上昇による消費者の生活防衛意識の高まりなど、厳しい状況が続いております。

このような経営環境のもと、当社グループといたしましては、安心で安全な商品の提供を基本として営業力の強化に取り組むとともに、販売管理費の節約・削減を通じた経営の効率化を図ってまいりました。併せて、競争力を高めるため、引き続き5つのプロジェクト(作業力向上、商品生産性改善、投資効率改善、個店強化、接客向上)により企業体質の強化にも取り組んでまいりました。

具体的な取り組みの一例といたしましては、お客様の決済における利便性をより高めるため、グループ各社でご利用いただけるクレジットカード「バローグループカード」を平成20年4月1日より導入いたしました。また、原材料の価格上昇などにより、様々な商品価格の値上げが相次ぐなか、良質で安価な自社開発商品(プライベートブランド=PB商品)の充実を目指して、新規ブランド(Vセレクト・Vクオリティ・Vオーガニック)を平成20年4月より立ち上げました。

さらに、グループ全体でPB商品の開発・販売強化を図るため、PB関連事業を統括する新会社「㈱Vソリューション」を平成20年6月30日に設立しました。一方、スーパーマーケット店舗にて焼きたてパンを提供しておりますベーカリー部門を独立させ、新会社「㈱北欧倶楽部」を平成20年9月3日に設立しました。これは、ベーカリー事業を製造小売業として位置づけ、製造から販売までの効率向上と、美味しくて安価な商品の開発および安定供給を目的としております。

店舗につきましては、スーパーマーケット11店舗、ホームセンター4店舗、ドラッグストア18店舗およびスポーツクラブ4店舗を開設し、スーパーマーケット1店舗、ドラッグストア1店舗を閉鎖いたしました。これにより、第2四半期末のグループ店舗数は、436店舗となりました。

以上の結果、当第2四半期連結累計期間の連結営業収益は1,685億93百万円(前年同期比6.5%増)、連結営業利益は50億28百万円(前年同期比6.9%増)、連結経常利益は52億45百万円(前年同期比4.6%増)となりました。また、「棚卸資産の評価に関する会計基準」を当連結累計期間に適用したため、特別損失にたな卸資産評価損7億82百万円を計上し、連結四半期純利益は20億41百万円(前年同期比6.2%減)となりました。

### TOPICS

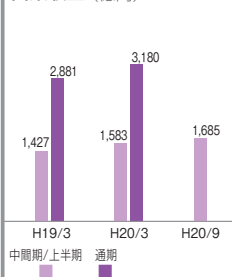
#### 焼きたてパンを均一価格でご提供 新会社設立でさらに効率化を追求

当社では、店内で焼きたてパンをご提供するベーカリー部門において、全商品の価格を98円均一とし、さらにセルフ・サービス化することで他の商品と一括精算が出来る売場作りを進めております。現在、セルフ型のベーカリー売場は全体の約50%に達し、おかげさまでご好評をいただいております。本年9月にはパン生地の一貫生産・供給を担う子会社「㈱北欧倶楽部」を設立。お値打ち価格の美味しいパンで、これからもお客様のご期待にお応えしてまいります。

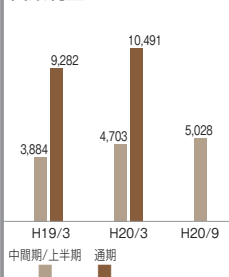


		平成19年3月期		平成20年3月期		平成21年3月期
		中間期	通期	中間期	通期	上半期
営業収益	(百万円)	142,731	288,168	158,381	318,026	168,593
(うち売上高)	(百万円)	(137,774)	(278,191)	(152,936)	(307,118)	(162,459)
営業利益	(百万円)	3,884	9,282	4,703	10,491	5,028
営業利益率	(%)	2.7	3.2	3.0	3.3	3.0
経常利益	(百万円)	4,237	9,965	5,014	10,835	5,245
経常利益率	(%)	3.0	3.5	3.2	3.4	3.1
当期純利益	(百万円)	1,425	3,915	2,176	4,136	2,041
当期純利益率	(%)	1.0	1.4	1.4	1.3	1.2
総資産	(百万円)	142,105	156,086	163,326	164,609	172,297
純資産	(百万円)	49,392	50,889	52,590	53,774	55,228
自己資本比率	(%)	34.3	32.1	31.8	32.4	31.8
1株当たり当期純利益	(円)	27.31	74.97	41.90	79.66	39.31

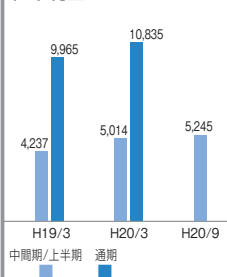
営業収益 (億円)



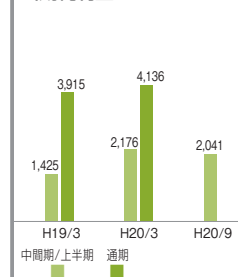
営業利益 (百万円)



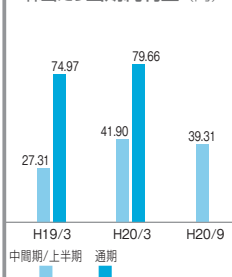
経常利益 (百万円)



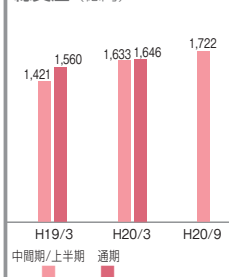
当期純利益 (百万円)



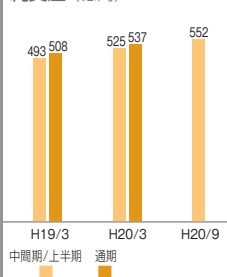
1株当たり当期純利益 (円)



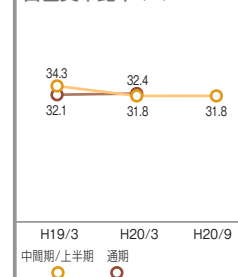
総資産 (億円)



純資産 (億円)

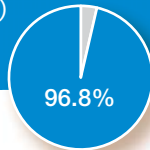


自己資本比率 (%)



## 流通事業

163,338百万円  
(営業収益構成比96.8%)



## ● スーパーマーケット事業

食材の鮮度や種類の豊富さ、安全性に対するニーズはますます高まっています。パローは食品専門スーパーとしての強さをフルに発揮して、お客様にとって価値ある商品を、快適なサービスで提供しています。



## ● ホームセンター事業

ライフスタイルに合わせた自分らしい暮らし、趣味を活かしたクリエイティブな暮らしを楽しんでいただけるよう、5万点以上のアイテムをラインナップ。より専門的なニーズにお応えするアドバイザーを売場に配して、創る暮らしをお手伝いします。



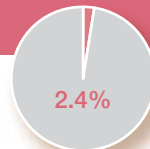
## ● ドラッグストア事業

医薬品・介護用品からコスメティックまで幅広いニーズにお応えするドラッグストア「V-drug」。その品揃えは、ベビー用品や介護用品、日用雑貨といった生活必需品全般へと広がる一方、高度な専門知識を持った薬剤師やビューティーアドバイザーが、美しく健康的なライフスタイルをサポートします。



## スポーツクラブ事業

4,118百万円  
(営業収益構成比2.4%)

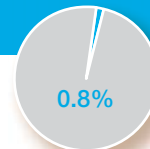


元気な日常生活の基本は健康であること。「スポーツクラブアクトス」は、心と体の健康づくりをモットーとし、独自のカウンセリングシステムにより、スイミング・フィットネスマシン・スタジオエクササイズなどの中からお客様のニーズに合ったトレーニングプランをご提案します。



## その他の事業

1,316百万円  
(営業収益構成比0.8%)

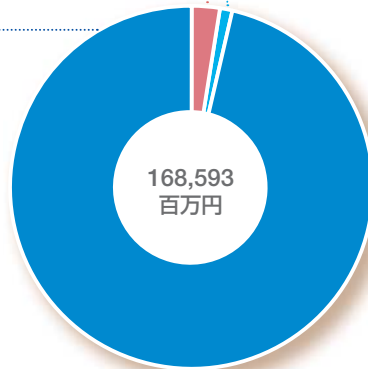
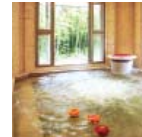


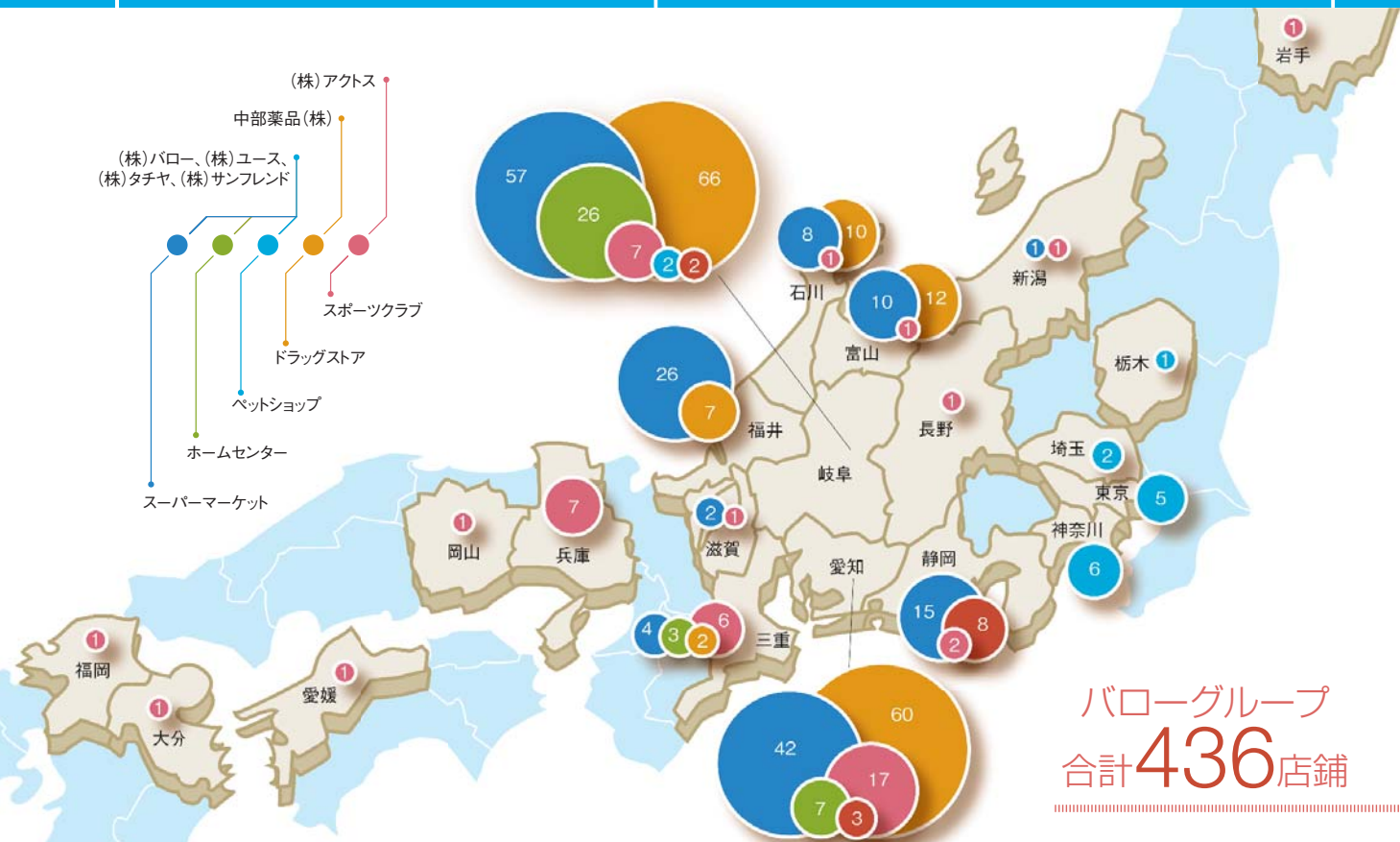
## ● ペットショップ事業

ペットとの明るい暮らしをトータルに応援する「PET FOREST」。未来に向かって、ペットと人との共存共生を願い、ペットを通して思いやりのある豊かな社会づくりに貢献します。

## ● 観光施設の経営他

花と緑がいっぱい、動物と触れ合えるテーマパーク「牧歌の里」や温泉リゾート「牧歌の里温泉牧華」の運営を通して、地域の魅力づくりに貢献しています。





バローグループ  
合計436店舗

スーパーマーケット

165店

岐阜県	57店
愛知県	42店
三重県	4店
富山県	10店
石川県	8店
福井県	26店
静岡県	15店
滋賀県	2店
新潟県	1店

ホームセンター

36店

岐阜県	26店
愛知県	7店
三重県	3店

ドラッグストア

157店

岐阜県	66店
愛知県	60店
三重県	2店
富山県	12店
石川県	10店
福井県	7店

スポーツクラブ

49店

岐阜県	7店
愛知県	17店
三重県	6店
富山県	1店
石川県	1店
静岡県	2店
滋賀県	1店
兵庫県	7店
長野県	1店
福岡県	1店
岩手県	1店
愛媛県	1店
岡山県	1店
新潟県	1店
大分県	1店

ペットショップ

16店

岐阜県	2店
東京都	5店
神奈川県	6店
埼玉県	2店
栃木県	1店

その他

13店

岐阜県	2店
愛知県	3店
静岡県	8店

(平成20年9月30日現在)

# 連結財務諸表

(単位：百万円)

連結貸借対照表	当第2四半期 平成20年9月30日現在	前期 平成20年3月31日現在
<b>資産の部</b>		
<b>流動資産</b>	<b>35,242</b>	<b>33,874</b>
現金及び預金	6,848	8,412
受取手形及び売掛金	3,111	2,559
商品及び製品	18,670	16,544
原材料及び貯蔵品	319	280
その他	6,306	6,085
貸倒引当金	△ 14	△ 8
<b>固定資産</b>	<b>137,055</b>	<b>130,734</b>
<b>有形固定資産</b>	<b>100,141</b>	<b>94,247</b>
建物及び構築物(純額)	64,277	57,011
土地	27,954	25,499
その他(純額)	7,909	11,735
<b>無形固定資産</b>	<b>7,598</b>	<b>7,643</b>
のれん	2,427	2,768
その他	5,171	4,875
<b>投資その他の資産</b>	<b>29,315</b>	<b>28,843</b>
差入保証金	21,411	20,778
その他	8,382	8,568
貸倒引当金	△ 478	△ 503
<b>資産合計</b>	<b>172,297</b>	<b>164,609</b>

(単位：百万円)

	当第2四半期 平成20年9月30日現在	前期 平成20年3月31日現在
<b>負債の部</b>		
<b>流動負債</b>	<b>74,891</b>	<b>68,807</b>
支払手形及び買掛金	23,856	20,836
短期借入金	29,045	23,981
未払法人税等	2,234	2,702
賞与引当金	1,756	1,702
引当金	338	341
その他	17,659	19,242
<b>固定負債</b>	<b>42,177</b>	<b>42,028</b>
社債	664	780
長期借入金	29,780	30,079
退職給付引当金	2,120	2,198
引当金	1,242	1,396
負ののれん	53	60
その他	8,317	7,512
<b>負債合計</b>	<b>117,069</b>	<b>110,835</b>
<b>純資産の部</b>		
<b>株主資本</b>	<b>54,813</b>	<b>53,239</b>
資本金	11,916	11,916
資本剰余金	12,670	12,670
利益剰余金	31,449	29,875
自己株式	△ 1,223	△ 1,223
<b>評価・換算差額等</b>	<b>△ 27</b>	<b>101</b>
その他有価証券評価差額金	△ 27	101
<b>少数株主持分</b>	<b>441</b>	<b>432</b>
<b>純資産合計</b>	<b>55,228</b>	<b>53,774</b>
<b>負債及び純資産合計</b>	<b>172,297</b>	<b>164,609</b>



(単位:百万円)

連結損益計算書	当第2四半期 平成20年4月1日から 平成20年9月30日まで	前中間期(参考) 平成19年4月1日から 平成19年9月30日まで
営業収益	168,593	158,381
売上高	162,459	152,936
営業収入	6,133	5,445
売上原価	124,133	116,982
営業総利益	44,459	41,398
販売費及び一般管理費	39,431	36,695
営業利益	5,028	4,703
営業外収益	1,152	1,082
営業外費用	935	771
経常利益	5,245	5,014
特別利益	190	120
固定資産売却益	2	24
前期損益修正益	5	44
債務保証損失引当金戻入額	116	—
その他	66	51
特別損失	1,156	611
固定資産売却損	4	35
固定資産除却損	207	165
たな卸資産評価損	782	—
その他	162	410
税金等調整前四半期(中間)純利益	4,278	4,522
法人税、住民税及び事業税	2,222	2,237
法人税等調整額	1	91
法人税等合計	2,224	2,328
少数株主利益	13	17
四半期(中間)純利益	2,041	2,176

(単位:百万円)

連結キャッシュ・フロー計算書	当第2四半期 平成20年4月1日から 平成20年9月30日まで	前中間期(参考) 平成19年4月1日から 平成19年9月30日まで
営業活動によるキャッシュ・フロー	5,740	6,910
投資活動によるキャッシュ・フロー	△ 11,080	△ 10,319
財務活動によるキャッシュ・フロー	1,774	1,711
現金及び現金同等物に係る換算差額	0	0
現金及び現金同等物の増減額(△は減少)	△ 3,565	△ 1,696
現金及び現金同等物の期首残高	7,372	6,655
現金及び現金同等物の四半期末(中間期末)残高	3,807	4,958

### 「四半期業績のご報告」における 適用初年度の対応について

当期から金融商品取引法に基づく四半期報告制度が導入されました。適用される会計基準や用語などが、当四半期に係る財務情報と前年同期に係る財務情報との間で異なりますが、当社といたしましては株主の皆様の利便性を考慮し、株主通信においては数値の比較がしやすいよう主要な財務項目は並べて記載することといたしました。前年同期に係る数値やグラフは参考データとしてご確認ください。

## 会社概要

(平成20年9月30日現在)

商号	株式会社パロー
設立	昭和33年7月29日
資本金	119億16百万円
従業員数	7,014名(社員1,883名、パートタイマー等5,131名) [8h換算]

## 役員

(平成20年9月30日現在)

代表取締役社長	田代 正美
専務取締役	川野 篤之 (開発統括本部長)
常務取締役	中村 純二 (SM事業統括本部長兼SM営業部長)
取締役	鈴木 一宏 (SM商品部長)
取締役	鈴木 敏道 (HC事業統括本部長)
取締役	今井 俊幸 (企業設計統括本部長兼総務部長)
取締役	中西 勤 (システム部長)
取締役	愛知 久土 (用地開発部長)
取締役	志津 幸彦 (財務部長)
取締役	横山 悟
取締役	古谷 光雄
取締役	久保 香一郎
常勤監査役	水野 洋基
常勤監査役	佐々木 公
監査役	市川 康夫 (公認会計士)
監査役	豊田 滋 (税理士)

監査役水野洋基、市川康夫及び豊田滋の各氏は、社外監査役であります。

## パローグループ

(平成20年9月30日現在)

## ■ 営業拠点

本部 多治見市大針町661-1	株式会社ショクブン 名古屋市守山区向台3-1807
上海事務所 中国上海市茂名南路58号錦泰辦公樓 208-209	株式会社アクトス 多治見市希望ヶ丘4-75-3
新横浜事務所 横浜市港北区新横浜3-6-5 新横浜第一生命ビル5F	株式会社中部保険サービス 恵那市大井町293-10
株式会社ユース 福井市文京1-16-1	株式会社ベットフォレストアカデミー 東京都港区六本木6-7-6
株式会社タチャ 名古屋市緑区神沢1-426-1	株式会社ヒルトップ 郡上市高鷲町上野2756-2
株式会社サンフレンド 静岡市清水区清水村松地先新田27-3	農業生産法人 ひるがのフラワーファーム有限公司 郡上市高鷲町上野2756-2
山成商事株式会社 七尾市作事町80	株式会社Vソリューション 多治見市大針町661-1
中部薬品株式会社 多治見市高根町4-29	株式会社北欧倶楽部 多治見市大針町661-1
株式会社岐阜ファミリーデパート 土岐市泉町久尻42-11	■ 物流拠点
中部フーズ株式会社 多治見市高根町4-20	第1物流センター(チルド食品) 多治見市大針町661-1
株式会社ダイエンフーズ 四日市市富双2-1-2	第2物流センター(ドライ食品) 多治見市大針町661-1
株式会社主婦の店商事中部本社 名古屋市熱田区川並町2-22	第3物流センター(ホーム用品) 多治見市高根町4-29
株式会社飛騨小坂ぶなしめじ 下呂市小坂町小坂町27-33	第4物流センター(ホーム用品・輸入商品) 多治見市姫町3-40
中部流通株式会社 多治見市大針町661-1	旭ヶ丘センター(ホーム用品) 多治見市旭ヶ丘10美濃焼卸団地3番街
メンテックス株式会社 多治見市大針町661-1	大垣物流センター 大垣市東前町900
中部興産株式会社 多治見市大針町661-1	北陸物流センター 富山県南砺市福光136-1
株式会社オカノ 掛川市大池539	中部薬品物流センター 多治見市高根町4-29
有限会社Vマート 福井市文京1-16-1	ユース生鮮センター(チルド食品・青果・PC) 福井市大和田町19字五反田1-2
	ユース流通センター(ドライ食品) 福井市重立町28

## 株式数および株主数

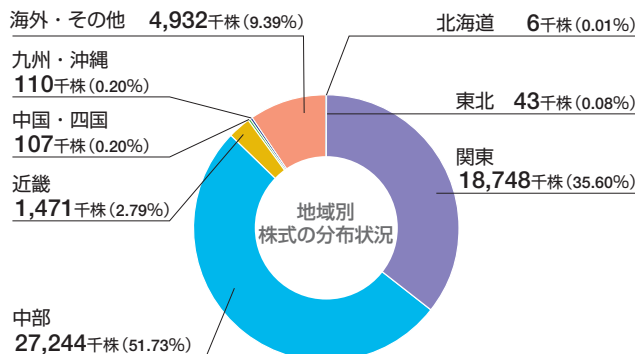
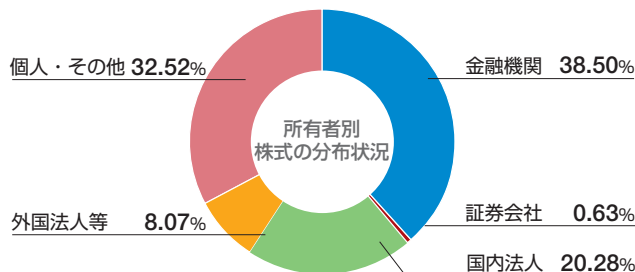
(平成20年9月30日現在)

発行可能株式総数	112,800,000 株
発行済株式の総数	52,661,699 株
株主数	11,941 名

## 所有者別株式の分布状況

(平成20年9月30日現在)

	株主数(名)	持株数(千株)	持株比率(%)
金融機関	51	20,274	38.50
証券会社	26	330	0.63
国内法人	435	10,682	20.28
外国法人等	143	4,249	8.07
個人・その他	11,286	17,126	32.52

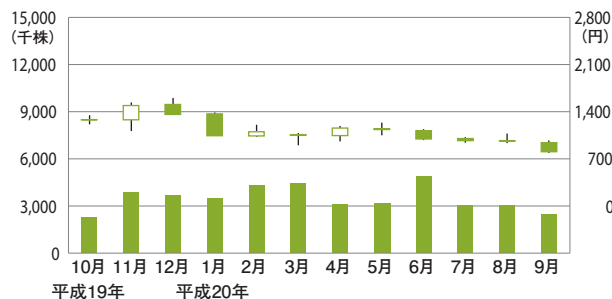


## 大株主（上位10名）

(平成20年9月30日現在)

株主名	持株数(千株)	出資比率(%)
日本トラスティ・サービス信託銀行株式会社(信託口)	4,806	9.12
田代正美	2,868	5.44
農林中央金庫	2,512	4.77
財団法人伊藤青少年育成奨学会	2,400	4.55
株式会社十六銀行	2,190	4.15
日本マスタートラスト信託銀行株式会社(信託口)	1,964	3.73
株式会社三菱東京UFJ銀行	1,746	3.31
吉田明一	1,727	3.28
伊藤喜美	1,678	3.18
中部エージェンツ株式会社	1,203	2.28

## 株価および出来高の推移



## 株主メモ

事業年度	毎年4月1日から翌年3月31日
定時株主総会	毎年6月
期末配当金 受領株主確定日	3月31日
中間配当金 受領株主確定日	9月30日
株主名簿管理人	東京都港区芝三丁目33番1号 〒105-8574 中央三井信託銀行株式会社
同事務取扱場所	名古屋市中区栄三丁目15番33号 〒460-8685 中央三井信託銀行株式会社 名古屋支店証券代行部 電話 0120-78-2031 (フリーダイヤル)
同取次所	中央三井信託銀行株式会社 本店及び全国各支店 日本証券代行株式会社 本店及び全国各支店
単元未満株式の買取	上記株主名簿管理人にて取扱います。
単元株式数	100株
郵便物送付先 電話照会先	住所変更届、改印届等のお届出、配当金のお支払い、 その他お問い合わせ等もすべて上記中央三井信託銀行 株式会社名古屋支店証券代行部でお取扱いいたします。
公告の方法	電子公告の方法により行います。 ただし、やむをえない事情により電子公告ができない 場合、日本経済新聞に掲載します。 公告掲載URL ( <a href="http://www.valor.co.jp/ir/index.html">http://www.valor.co.jp/ir/index.html</a> )

## 株主優待制度のお知らせ

毎年3月31日現在の所有株式数100株以上の株主様に対し、A(自社開発商品詰合せ)、又はB(商品券)のいずれかを選択していただき、年1回贈呈いたします。

保有株式数	A 自社開発商品詰合せ	B 商品券(500円券)
100株～499株の株主様	1,500円相当	3枚 1,500円
500株～999株の株主様	2,500円相当	5枚 2,500円
1,000株以上の株主様	5,000円相当	10枚 5,000円

【例】100株～499株の株主様の場合



1,500円相当の  
自社開発商品詰合せ

又は



「バログループ」  
商品券3枚(1,500円)

ホームページの紹介



バログループでは、株主・投資家の皆様やお客様と、より良いコミュニケーションを図るための情報をホームページにて公開しております。是非、ご覧下さい。

<http://www.valor.co.jp>

株式会社 **バロ**

本部 岐阜県多治見市大針町661-1  
TEL:0572-20-0860 (代表)  
URL:<http://www.valor.co.jp>